



Observatoire  
Régional de  
la Santé  
Midi-Pyrénées

# Les conduites suicidaires en Midi-Pyrénées

---

Dr Françoise CAYLA



# La dynamique d'observation régionale

---

## Objectif :

Améliorer la connaissance et le suivi des conduites suicidaires en Midi-Pyrénées, des populations plus à risques et des modalités de prise en charge.

## Démarche :

- Un travail partenarial réunissant **l'ORMMIP, l'ORUMIP, la CIRE Midi-Pyrénées-InVS et l'ARS**
- Une mobilisation, validation et analyse des données disponibles
- Une conception d'un support de diffusion
- Une identification des besoins d'information et des pistes d'amélioration des systèmes de surveillance dans la région

# Des sources de données multiples...

---

- Les enquêtes déclaratives en population générale
- Les bases médico administratives des établissements de santé
- Les statistiques annuelles des causes de décès

Des réalités différentes... Des biais et des limites mais une vision plus globale pour une aide à la définition des actions de prévention et à leur évaluation.

# L'importance des pensées suicidaires et des tentatives de suicide déclarées

**3,2%** des midi-pyrénéens âgés de 15 à 85 ans déclaraient en 2010 avoir eu des **pensées suicidaires** au cours des 12 derniers mois

Prévalence des pensées suicidaires déclarées chez les 15-85 ans, Midi-Pyrénées (2010)

	Effectif	*Prévalence(%)	IC 95
<b>Pensées suicidaires au cours des 12 derniers mois</b>			
Ensemble (n=1847)	74	3,2	[2,5 ; 4,3]
Hommes (n=856)	30	2,5	[1,7 ; 3,7]
Femmes (n=991)	44	4,0	[2,7 ; 5,7]

\*Données de prévalence pondérées selon le sexe, l'âge, le département, la taille de l'agglomération, et le niveau de diplôme.

Source : Baromètre santé Midi-Pyrénées 2010 - Orsmip

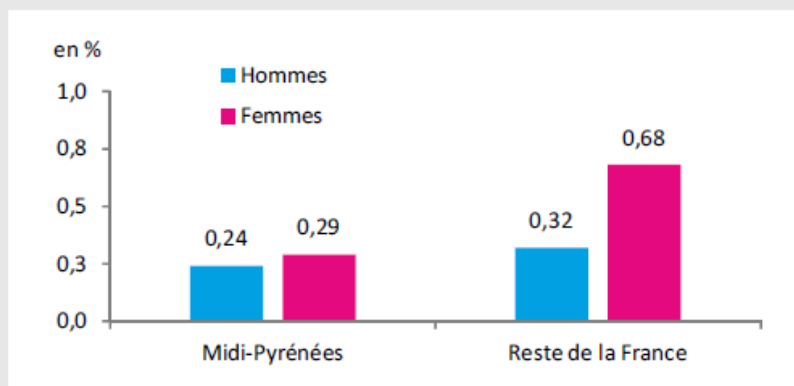
**Près de 5%** des midi-pyrénéens déclaraient avoir **tenté de se suicider** au cours de leur vie

Prévalence des TS déclarées selon le sexe chez les 15-85 ans en Midi-Pyrénées (2010)

	Effectif (N=1847)	*Prévalence (%)	IC 95%
<b>TS au cours de la vie</b>			
Ensemble (n=1847)	88	4,7	[3,7 ; 6]
Hommes (n=856)	27	3,2	[2,1 ; 5,0]
Femmes (n=991)	61	6,2	[4,6 ; 8,1]

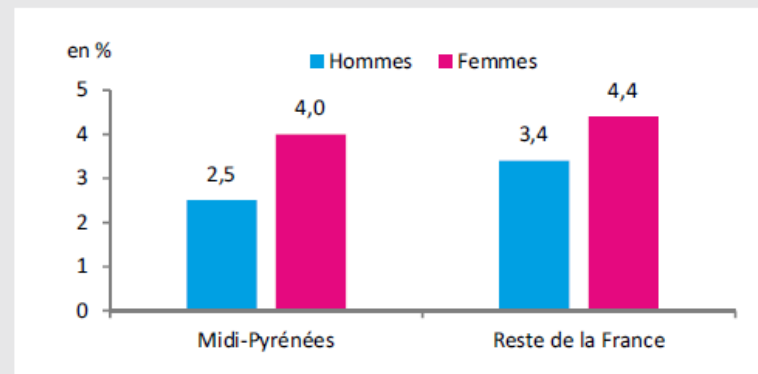
# Un risque suicidaire identique à celui observé dans le reste de la France

Comparaison à la situation nationale : proportion des 15-85 ans ayant tenté de se suicider au cours des 12 derniers mois, selon le sexe, 2010 (Midi-Pyrénées : n=1847 - reste de la France : n=26311)



Source : Baromètre santé Midi-Pyrénées 2010 - Orsmip

Comparaison à la situation nationale : prévalence des pensées suicidaires au cours des 12 derniers mois, selon le sexe, chez les 15-85 ans, 2010 (Midi-Pyrénées : n=1847 - reste de la France : n=26311)



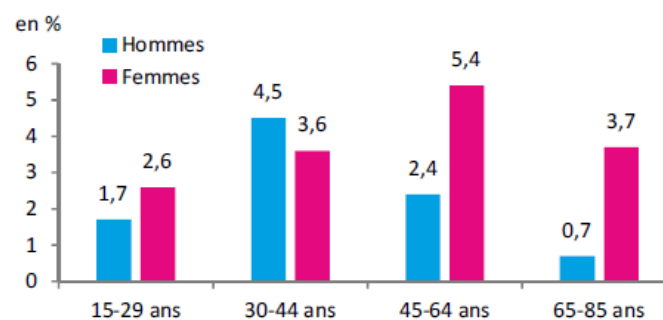
Source : Baromètre santé Midi-Pyrénées 2010 - Orsmip

# La vulnérabilité des adolescentes et des femmes entre 45 et 64 ans

Une fréquence des pensées suicidaires **2 fois plus fréquentes chez les femmes et particulièrement à 17 ans**

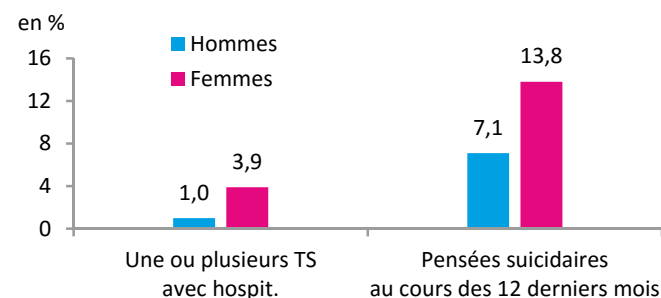
liées à certains **facteurs de risques associés** :  
violences subies récentes, violences sexuelles au cours de la vie, isolement social et précarité sociale

Prévalence des pensées suicidaires au cours des 12 derniers mois, selon l'âge et le sexe, chez les 15-85 ans, Midi-Pyrénées (2010)



Source : Baromètre santé Midi-Pyrénées 2010 - Orsmip

Titre



Source : Baromètre santé Midi-Pyrénées 2010 - Orsmip

# Les difficultés pour demander de l'aide et les besoins de prévention

- **45%** des personnes qui pensent au suicide **n'en n'ont parlé à personne**
- **36%** de ceux qui ont fait une TS au cours de leur vie **ont récidivé**
- **56,4%** seulement ont été **hospitalisés** lors de la dernière TS

Description des TS déclarées chez les 15-85 ans en Midi-Pyrénées, 2010. (N=88)

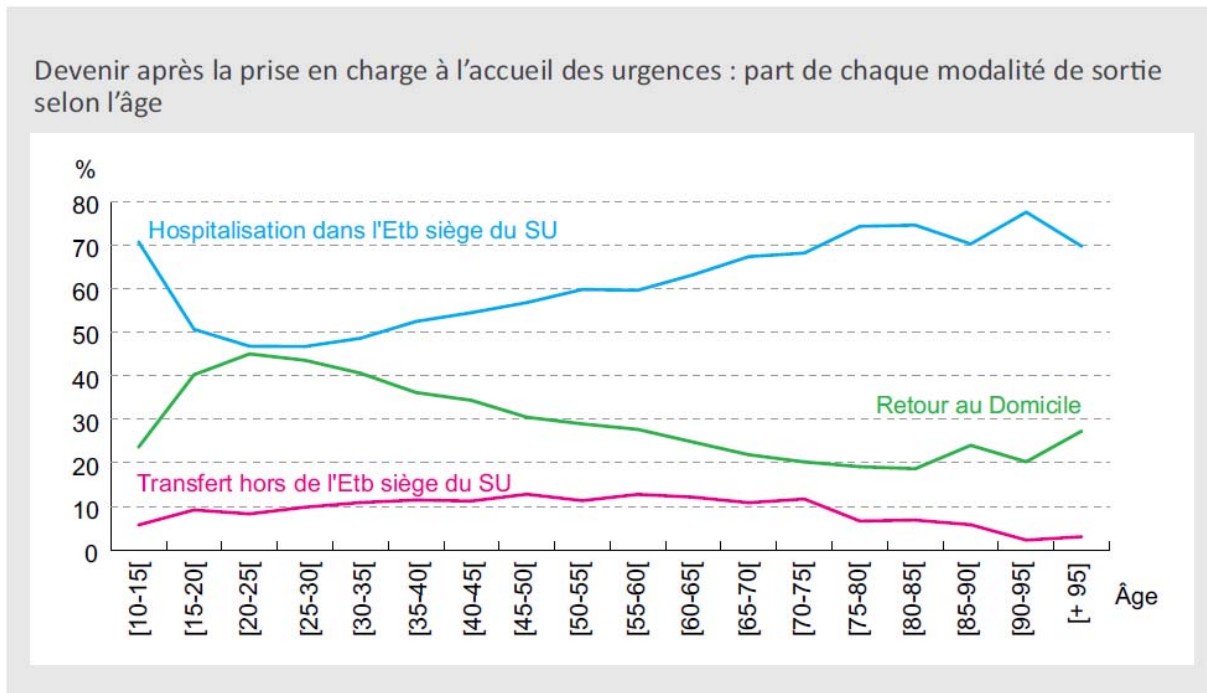
	Effectif	*Prévalence (%)	IC 95
<b>Prise en charge lors de la dernière TS</b>			
Ont été hospitalisés	55	57,5	[45 69,1]
Ont été hospitalisés au moins une nuit	53	56,4	[44 68,1]
Ont eu un suivi médical après la tentative	46	54,1	[41,9 65,9]
Ont eu recours à une autre personne qu'un médecin	57	68,9	[57,2 78,6]
<b>Récidive de TS</b>			
Oui (plus d'une TS au cours de la vie)	31	36	[24,9 48,7]

\*Données de prévalence pondérées selon le sexe, l'âge, le département, la taille de l'agglomération, et le niveau de diplôme.

Source : Baromètre santé Midi-Pyrénées 2010 - Orsmip

# Le passage aux urgences

- **Plus de 5 000 TS** chaque année dans la région (hors l'Ariège et le Gers).
- **Plus d'un tiers** des suicidants **retourne au domicile** après leur passage aux urgences.
- **Près de 54%** sont **hospitalisés**.
- **Plus de 10%** sont **transférés dans un autre département**.



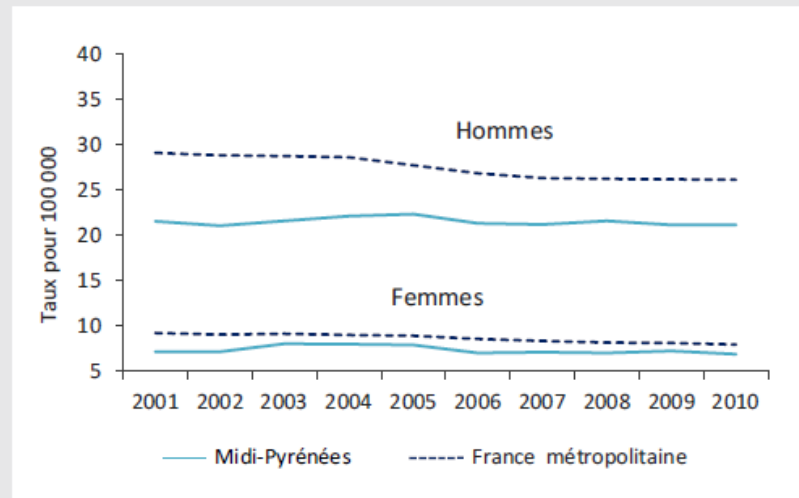
Source : ORUMIP



# La mortalité par suicide en Midi-Pyrénées

- 450 suicides par an, dont 30% concernent des jeunes adultes.
- Midi-Pyrénées au 5<sup>e</sup> rang des régions les moins touchées.
- Un taux de mortalité qui reste relativement stable.

Évolution du taux standardisé\* de mortalité par suicide entre 2000 et 2011\*\*



\* Le taux standardisé de mortalité (TSM) est le taux de mortalité que l'on observerait si la structure par âge était la même que celle de la population de référence (ici France entière RP2006).

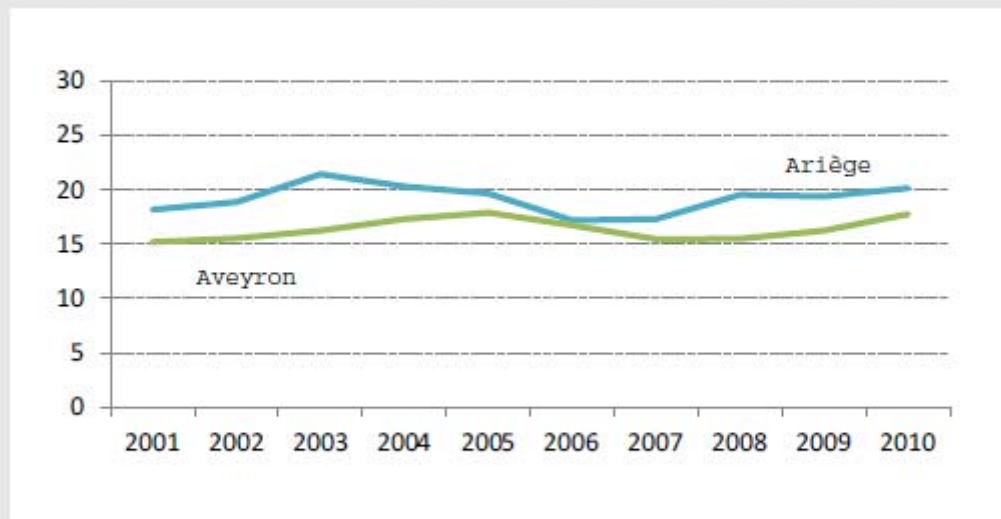
\*\* données en moyennes triennales

Sources : INSERM CépiDc, Insee - Exploitation Orsmip

# La mortalité par suicide en Midi-Pyrénées

- **Des disparités** selon les départements.
- **Une attention particulière** à porter dans les départements de **l'Ariège et de l'Aveyron**.

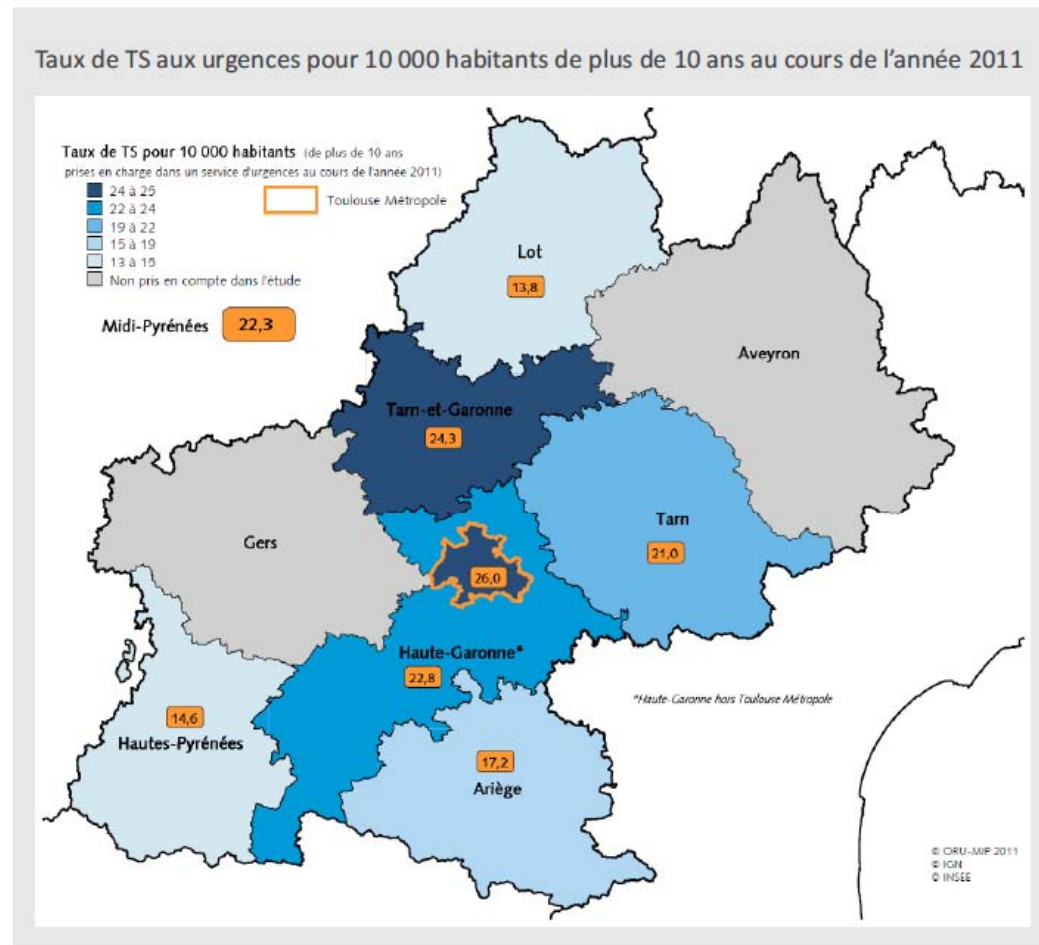
Évolution du taux standardisé de mortalité par suicide dans les départements de l'Ariège et de l'Aveyron entre 2000 et 2011\*\*



Sources : Insem CépiDc, Insee - exploitation Orsmip

# Des disparités départementales qui restent difficiles à interpréter

- L'opposition urbain/rural



# Le suivi et les perspectives...

---

- **Des besoins d'information importants** : des zones d'ombre et des limites...
- **Des travaux en cours** pour améliorer la qualité des données...
- **Un dossier support de réflexion** sur les actions de prévention et leur évaluation qui pourra être mis en place sur LR-MP...
- **Un dossier qui s'articule avec un bilan** souhaité par l'ARS sur la prise en charge des suicidants dans les services d'urgences...

[www.orsmip.org](http://www.orsmip.org)